

**Образовательная автономная некоммерческая организация
высшего образования
«МОСКОВСКИЙ ТЕХНОЛОГИЧЕСКИЙ
ИНСТИТУТ»**

Факультет «Экономики и управления»
Направление подготовки: **38.03.01 «Экономика»**
Направленность: Налоги и налогообложение

УТВЕРЖДАЮ

Декан факультета «Экономики и
управления»

А.Л. Карпова

Подпись

«___» _____ 202__ г.

ГРАФИК (ПЛАН)

**Технологическая практика / Технологическая (проектно-
технологическая) практика**

обучающегося группы _____

Шифр и № группы _____

Фамилия, имя, отчество обучающегося _____

Содержание практики

Этапы практики	Вид работ	Период выполнения
организационно - ознакомительный	Проводится разъяснение этапов и сроков прохождения практики, инструктаж по технике безопасности в период прохождения практики, ознакомление: *с целями и задачами предстоящей практики, *с требованиями, которые предъявляются к обучающимся со стороны руководителя практики; *с заданием на практику и указаниями по его выполнению; *со сроками представления в деканат отчетной документации и проведения зачета; * с функциями налоговых отделов или иных подразделений, в обязанности которых входят расчеты с бюджетом по налогам и сборам; *с организацией налогового планирования и налогового учета, учетной политикой организации; * с порядком составления первичных бухгалтерских документов, служащих основанием для исчисления и уплаты налогов, составления налоговых расчетов и налоговых деклараций, определения авансовых платежей и сумм налогов по срокам уплаты.	
прохождение практики	*выполнение индивидуального задания, согласно вводу инструктажу; *сбор, обработка и систематизация собранного материала; анализ полученной информации; *подготовка проекта отчета по практике; *подготовка промежуточного отчета и согласование отчета с руководителем практики;	

Этапы практики	Вид работ	Период выполнения
	*устранение замечаний руководителя практики.	
отчетный	*систематизация собранного нормативного и фактического материала; *оформление дневника и отчета о прохождении практики. *защита отчета по практике на оценку.	

Руководитель практики от Института

Должность, ученая степень, ученое звание

Подпись

И.О. Фамилия

«__» _____ 202__ г.

Руководитель практики от профильной организации _____

Должность

Подпись

И.О. Фамилия

«__» _____ 202__ г.

Ознакомлен

Подпись

И.О. Фамилия обучающегося

«__» _____ 202__ г.

**ПОМОЩЬ С ОТЧЕТАМИ
ПО ПРАКТИКЕ**

**THE-DISTANCE.RU
8 (912) 742-90-12
INFO@THE-DISTANCE.RU**

**Образовательная автономная некоммерческая организация
высшего образования
«МОСКОВСКИЙ ТЕХНОЛОГИЧЕСКИЙ
ИНСТИТУТ»**

Факультет «Экономики и управления»
Направление подготовки: **38.03.01 «Экономика»**
Направленность: Налоги и налогообложение

УТВЕРЖДАЮ

Декан факультета «Экономики и
управления»

_____ А.Л. Карпова

Подпись

« ____ » _____ 202__ г.

**ИНДИВИДУАЛЬНОЕ ЗАДАНИЕ
НА ПРОИЗВОДСТВЕННУЮ ПРАКТИКУ**

**Технологическая практика / Технологическая (проектно-
технологическая) практика**

обучающегося _____

группы _____

шифр и № группы

фамилия, имя, отчество обучающегося

Место прохождения практики:

_____ КГБПОУ «Игарский Многопрофильный техникум» _____

(полное наименование организации)

Срок прохождения практики: с « ____ » _____ 202__ г. по « ____ » _____ 202__ г.

**Содержание индивидуального задания на практику, соотнесенное с
планируемыми результатами обучения при прохождении практики:**

Содержание индивидуального задания

- *Пройти инструктаж по ознакомлению с требованиями охраны труда, техники безопасности, пожарной безопасности, а также правилами внутреннего трудового распорядка;
- *Ознакомиться с организацией деятельности отдела бухгалтерии конкретной организации (учреждения, предприятия, коммерческого банка), знакомство с ее основными экономическими показателями;
- *Составить общее описание предприятия (организации) – название, местоположение, статус;
- *Изучить направления деятельности предприятия (организации), структурную схему функционирования подразделений, служб и отделов, управления ими;
- *Сформулировать круг задач в рамках целей практики по получению профессиональных умений и опыта профессиональной деятельности и выбрать способы их решения;
- *Участвовать в работе бухгалтерского отдела организации;
- *Ознакомиться с показателями, используемыми при планировании и регулировании налоговой деятельности организации;
- *Описать работу бухгалтерского отдела, осуществляющего налоговые операции и аналитическую обработку информации;
- *Провести анализ экономической и налоговой деятельности организации и

Содержание индивидуального задания

интерпретировать результаты.

*Подготовить отчет о прохождении производственной практики включающего следующие приложения: копии документов, краткую характеристику финансовой деятельности компании, аналитическую записку, содержащую выводы и предложения по оптимизации финансовой деятельности в компании.

*Подготовить аналитическую записку:

1. Анализ деятельности организации
2. Анализ порядка формирования и заполнения налоговых регистров.
3. Анализ практических навыков по исчислению налогов, в отношении которых организация выступает как налогоплательщик и как налоговый агент.
4. Анализ практических навыков по заполнению налоговых деклараций.

Руководитель практики от Института

Помощь с отчетами
по практике

«__» _____ 202__ г.
Руководитель практики от профильной организации

Должность, ученая степень, ученое звание
Подпись И.О. Фамилия

THE-DISTANCE.RU

8 (912) 742-90-12

Ознакомлен

«__» _____ 202__ г.
И.О. Фамилия обучающегося

Подпись

INFO@THE-DISTANCE.RU

ОТЧЕТ о прохождении практики

обучающимся группы _____

(код и номер учебной группы)

(фамилия, имя, отчество обучающегося)

Место прохождения практики:
КГБПОУ «Игарский Многопрофильный Техникум»

(полное наименование организации)

Руководители производственной практики:

от Института: _____

(фамилия, имя, отчество)

(ученая степень, ученое звание, должность)

от Организации: _____

(фамилия, имя, отчество)

(должность)

1. Индивидуальный план-дневник технологической практики

Индивидуальный план-дневник технологической практики составляется обучающимся на основании полученного задания на практику в течение организационного этапа практики (до фактического начала выполнения работ) с указанием запланированных сроков выполнения этапов работ.

Отметка о выполнении (слово «Выполнено») удостоверяет выполнение каждого этапа практики в указанное время. В случае обоснованного переноса выполнения этапа на другую дату, делается соответствующая запись («Выполнение данного этапа перенесено на... в связи с...»).

Таблица индивидуального плана-дневника заполняется шрифтом Times New Roman, размер 12, оформление – обычное, межстрочный интервал – одинарный, отступ первой строки абзаца – нет.

№ п/п	Содержание этапов работ, в соответствии с индивидуальным заданием на практику	Дата выполнения этапов работ	Отметка о выполнении
1	*Определиться с местом прохождения практики		выполнено
2	*Ознакомиться с тематикой ВКР по направлению подготовки 38.03.01 «Экономика», (направленность «Налоги и налогообложение»)		выполнено
3	*Пройти инструктаж по ознакомлению с требованиями охраны труда, техники безопасности, пожарной безопасности, а также правилами внутреннего трудового распорядка		выполнено
	*Составить общее описание предприятия (организации) – название, местоположение,		выполнено

	<p>собственник, статус.</p> <p>*Изучить налоговое планирование и налоговый учет, учетную политику организации деятельности бухгалтерского отдела предприятия (организации).</p> <p>*Сформулировать круг задач в рамках целей технологической практики и выбрать способы их решения.</p>		
4	<p>*Ознакомиться с функциями налогового отдела или иных подразделений, в обязанности которых входят расчеты с бюджетом по налогам и сборам</p>		выполнено
5	<p>*Участвовать в работе бухгалтерского отдела организации, в составлении первичных бухгалтерских документов, служащих основанием для исчисления и уплаты налогов, составления налоговых расчетов и налоговых деклараций.</p> <p>*Ознакомиться с показателями, используемыми при планировании и регулировании налоговой отчетности организации.</p>		выполнено
6	<p>*Описать работу бухгалтерского отдела, осуществляющего налоговые операции и аналитическую обработку информации.</p> <p>*Провести анализ налоговой деятельности организации и интерпретировать результаты.</p>		выполнено
7	Оформление отчета (текст, рисунки, чертежи)		выполнено
8	Сдача отчета		выполнено

« » _____ 202__ г.

Обучающийся

(подпись)

И.О. Фамилия

2. Аналитическая записка

(характеристика проделанной обучающимся работы, выводы по результатам практики)

1. Анализ деятельности организации:

Полное наименование образовательной организации: Краевое государственное бюджетное профессиональное образовательное учреждение «Игарский многопрофильный техникум».

Сокращенное наименование образовательной организации: КГБПОУ «Игарский многопрофильный техникум».

Основной вид деятельности: образование профессиональное среднее (85.21).

КГБПОУ «Игарский многопрофильный техникум» реализует следующие образовательные программы:

- 15.00.00 Машиностроение;
- 21.00.00 Прикладная геология, горное дело, нефтегазовое дело и геодезия;
- 23.00.00 Техника и технологии наземного транспорта;
- 43.00.00 Сервис и туризм;
- 18.00.00 Химические технологии.

Количество обучающихся на 01.09.2022 г. – 180; педагогических работников – 20.

Численность обучающихся в расчете на одного педагогического работника – 9.

2. Анализ порядка формирования и заполнения налоговых регистров.

Регистры налогового учета заполняются на основании первичных учетных документов непрерывно в хронологическом порядке. Это означает, что беспорядочное или безосновательное занесение данных в регистр, а также пропуски или какие-либо изъятия не допускаются.

Например, при расчете налога на прибыль используются регистры налогового учета, содержащие следующую информацию (абз. 10 ст. 313 НК РФ):

- наименование регистра;
- дату составления;
- натуральные (если это возможно) и денежные измерители операции;
- наименование объектов учета или хозяйственных операций;
- подпись ответственного за составление регистра лица и ее расшифровку.

Вести такие регистры можно любым удобным для налогоплательщика способом: на бумаге или электронно.

Сформированные налоговые регистры необходимо защищать от несанкционированного исправления. Любые ошибки в регистрах налогового учета исправляются только при соответствующем обосновании, а ответственный исполнитель заверяет все внесенные корректировки своей подписью и указывает дату.

3. Анализ практических навыков по исчислению налогов, в отношении которых организация выступает как налогоплательщик и как налоговый агент.

КГБПОУ «Игарский многопрофильный техникум» успешно применяет в своей деятельности упрощенную систему налогообложения. КГБПОУ «Игарский многопрофильный техникум», при объекте налогообложения «доходы», где налоговая ставка составляет 6%, рассчитывает данный налог исходя из выручки, полученной за отчетный (налоговый) период. Для этого суммируются все доходы, и с них определяется налог по ставке 6%. Расходы при УСН 6% на величину налога не влияют. Однако это не означает, что не нужно уделять внимание первичным документам, подтверждающим расходы при УСН 6%. Предприниматели и организации обязаны соблюдать кассовую дисциплину, отражая в кассовых документах не только наличные доходы, но и наличные расходы. Кроме того, документы могут потребоваться в случае различных проверок, ведь они подтверждают операции организации и ее деятельность. Какие-либо снижения по этой

ставке не предусматриваются.

4. Анализ практических навыков по заполнению налоговых деклараций.

Форма декларации по УСН утверждена приказом ФНС от 25.12.2020 № ЕД-7-3/958. Все показатели стоимости (налог, доходы, убытки) нужно писать в полных рублях, применяя математическое округление. Декларация должна быть пронумерована – каждой странице присваивается порядковый номер, начиная с титульного листа. Первый лист будет иметь номер вида «001», а одиннадцатый лист стоит обозначить как «011». Ни в коем случае нельзя вносить исправления с помощью канцелярской замазки. В верхнем поле каждой страницы над заголовком раздела нужно вписать ИНН и КПП.

5. Выводы и предложения по оптимизации управления налогообложением в организации.

Одной из важных мер по уменьшению налогооблагаемой базы в частных образовательных учреждениях являются целевые источники финансирования, например, такие как гранты и субсидии. Они позволяют за счет средств государства покрывать расходы, не тратя при этом собственные средства. Проведенные в последние десять лет меры по совершенствованию такого специального налогового режима, как упрощенная система налогообложения, позволили в значительной степени снизить налоговую нагрузку на организации, что повлекло за собой развитие их деятельности, а упрощение налогообложения не только снизило издержки налогоплательщиков на ведение налогового и бухгалтерского учета, но и повысило административную эффективность налогообложения.

«___» _____ 202__ г.

подпись

И.О. Фамилия обучающегося

THE-DISTANCE.RU

8 (912) 742-90-12

INFO@THE-DISTANCE.RU

3.Краткий отчет о практике

(краткая характеристика проделанной обучающимся работы, краткие выводы по результатам практики)

Полное наименование образовательной организации: Краевое государственное бюджетное профессиональное образовательное учреждение «Игарский многопрофильный техникум».

Сокращенное наименование образовательной организации: КГБПОУ «Игарский многопрофильный техникум».

Основной вид деятельности: образование профессиональное среднее (85.21).

КГБПОУ «Игарский многопрофильный техникум» реализует следующие образовательные программы:

- 15.00.00 Машиностроение;
- 21.00.00 Прикладная геология, горное дело, нефтегазовое дело и геодезия;
- 23.00.00 Техника и технологии наземного транспорта;
- 43.00.00 Сервис и туризм;
- 18.00.00 Химические технологии.

Количество обучающихся на 01.09.2022 г. – 180; педагогических работников – 20.

Численность обучающихся в расчете на одного педагогического работника – 9.

Бухгалтерский учет на предприятии осуществляется главным бухгалтером. Главный бухгалтер в своей деятельности руководствуется Положением по бухгалтерскому учету «Бухгалтерская отчетность организации» ПБУ 4/99 утвержденного приказом Минфина РФ №43н. «Планом счетов бухгалтерского учета финансово-хозяйственной деятельности организации», утвержденным приказом Министерства Финансов РФ от 07 мая 2003г. №38н, Положением «События после отчетной даты» ПБУ 7/98 утвержденным приказом Минфина РФ от 25.11.98г. №56н, Положением «Условные факты хозяйственной деятельности» ПБУ 8/98 утвержденным приказом Минфина РФ от 25.11.98г. №57н с изменениями и дополнениями и другими нормативными документами.

Процесс бухгалтерского, налогового учета и внутреннего контроля в повседневной деятельности организации должен быть выстроен таким образом, чтобы в результате этой деятельности организация достигала поставленные перед нею цели, ради которых они создавались. В КГБПОУ «Игарский многопрофильный техникум» бухгалтерский и налоговый учет, аналитическая работа и организация внутреннего контроля в целом удовлетворяют поставленным целям и задачам предприятия.

КГБПОУ «Игарский многопрофильный техникум» применяет в своей деятельности упрощенную систему налогообложения. КГБПОУ «Игарский многопрофильный техникум», при объекте налогообложения «доходы», где налоговая ставка составляет 6%, рассчитывает данный налог исходя из выручки, полученной за отчетный (налоговый) период. Для этого суммируются все доходы, и с них определяется налог по ставке 6%. Расходы при УСН 6% на величину налога не влияют. Однако это не означает, что не нужно уделять внимание первичным документам, подтверждающим расходы при УСН 6%. Предприниматели и организации обязаны соблюдать кассовую дисциплину, отражая в кассовых документах не только наличные доходы, но и наличные расходы. Кроме того, документы могут потребоваться в случае различных проверок, ведь они подтверждают операции организации и ее деятельность. Какие-либо снижения по этой ставке не предусматриваются.

Основная доля финансирования деятельности КГБПОУ «Игарский многопрофильный техникум» осуществляется за счет субсидий на выполнение государственных заданий.

Доходы от образовательной деятельности складываются из следующих составляющих:

- бюджетных средств;

- внебюджетных поступлений;
- арендных платежей.

В целом финансовое состояние колледжа можно охарактеризовать как относительно стабильное.

Одной из важных мер по уменьшению налогооблагаемой базы в частных образовательных учреждениях являются целевые источники финансирования, например, такие как гранты и субсидии. Они позволяют за счет средств государства покрывать расходы, не тратя при этом собственные средства. Проведенные в последние десять лет меры по совершенствованию такого специального налогового режима, как упрощенная система налогообложения, позволили в значительной степени снизить налоговую нагрузку на организации, что повлекло за собой развитие их деятельности, а упрощение налогообложения не только снизило издержки налогоплательщиков на ведение налогового и бухгалтерского учета, но и повысило административную эффективность налогообложения.

ПОМОЩЬ С ОТЧЕТАМИ ПО ПРАКТИКЕ

« » 202 г.

подпись

И.О. Фамилия обучающегося

THE-DISTANCE.RU
8 (912) 742-90-12
INFO@THE-DISTANCE.RU

2. Заключение руководителя от организации

В период прохождения практики студент проявил себя дисциплинированным и ответственным сотрудником. Четко соблюдал распорядок рабочего дня, следовал поставленным указаниям, заданиям. Выполнял указанные в индивидуальном задании виды работ в соответствии с графиком в полном частичном объеме без замечаний с замечаниями со стороны руководителя.

За время работы проявил себя как квалифицированный специалист. Является настоящим профессионалом, умело руководит вверенным ему направлением, пользуется заслуженным уважением среди сотрудников.

Во время исполнения должностных обязанностей умеет находить нестандартные подходы к решению задач, стоящих перед подразделением. При выполнении требуемых задач, проявлял заинтересованность и активность, умело справлялся с поставленными задачами, проявил концентрацию на решение проблем.

За период прохождения преддипломной практики зарекомендовал себя с наилучшей стороны, продемонстрировав профессионализм, знания, ответственность.

Обучающийся по итогам технологической практики (проектно-технологическая) практики) заслуживает оценку «Отлично».

Дата: _____

8 (912) 742-90-12

подпись

И.О. Фамилия руководителя практики от организации

МП

INFO@THE-DISTANCE.RU

5. Заключение руководителя от Института

обучающегося группы _____

Шифр и № группы _____

Фамилия, имя, отчество обучающегося _____

1. Индивидуальный план работы по технологической практике в области профессиональной деятельности по направлению подготовки 38.03.01 «Экономика» (направленность указать) обучающимся (нужное отметить ✓):

✓выполнен;

- выполнен не в полном объеме;
- не выполнен;

2. Анализ теоретических основ налоговой политики организации/финансового отдела обучающийся (нужное отметить ✓):

✓выполнил в полном объеме;

- выполнил частично в соответствии с индивидуальным заданием;
- не выполнил;

3. Анализ налоговой стратегии организации обучающийся (нужное отметить ✓):

✓выполнил в полном объеме;

- выполнил частично в соответствии с индивидуальным заданием;
- не выполнил;

4. Владение материалом по технологической практике (нужное отметить ✓):

Обучающийся:

✓умело анализирует полученный во время практики материал;

- анализирует полученный во время практики материал;
- недостаточно четко и правильно анализирует полученный во время практики материал;
- неправильно анализирует полученный во время практики материал;

5. Задачи, поставленные на период технологической практики обучающимся (нужное отметить ✓):

✓решены в полном объеме;

- решены в полном объеме, но не полностью раскрыты;
- решены частично, нет четкого обоснования и детализации;
- не решены;

6. Спектр выполняемых обучающимся функций в период прохождения технологической практики области профессиональной деятельности по направлению подготовки 38.03.01 «Экономика» (Налоги и налогообложение) (нужное отметить ✓):

✓соответствует;

- в основном соответствует;
- частично соответствует;
- не соответствует;

7. Ответы на вопросы по технологической практике (нужное отметить ✓):

Обучающийся:

✓дает аргументированные ответы на вопросы;

- дает ответы на вопросы по существу;
- дает ответы на вопросы не по существу;

- не может ответить на вопросы;

8. Оформление обучающимся отчета по технологической практике (нужное отметить ✓):

- ✓ отчет о прохождении технологической практики оформлен правильно;
- отчет о прохождении технологической практики оформлен с незначительными недостатками;
- отчет о прохождении технологической практики оформлен с недостатками;
- отчет о прохождении технологической практики оформлен неверно;

Руководитель от Института дает оценку работе обучающегося исходя из анализа отчета о прохождении практики, выставляя балл от 0 до 20 (где 20 указывает на полное соответствие критерию, 0 – полное несоответствие) по каждому критерию. В случае выставления балла ниже пяти, руководителю рекомендуется сделать комментарий.

№ п/п	Критерии	Балл (0...20)	Комментарии (при необходимости)
1	Понимание цели и задач задания на практику.	20	
2	Полнота и качество выполнения индивидуального задания и отчетных материалов.	20	
3	Владение профессиональной терминологией при составлении отчета.	20	
4	Соответствие отчета о практике требованиям оформления отчетных документов.	20	
5	Использование источников информации, документов, библиотечного фонда.	20	
Итоговый балл:		100	

Особое мнение руководителя от Института (при необходимости):

THE-DISTANCE.RU

8 (912) 742-90-12

INFO@THE-DISTANCE.RU

Обучающийся по итогам технологической практики / (проектно-технологическая практика) заслуживает оценку «Отлично».

« » _____ 202__ г.

Руководитель от Института

(подпись)

И.О. Фамилия

Договор №_____
о практической подготовке обучающихся

Образовательная автономная некоммерческая организация высшего образования «Московский технологический институт», именуемая в дальнейшем «Организация», в лице исполнительного директора Лаврентьевой Ирины Юрьевны, действующего на основании Устава, с одной стороны, и _____, именуем__ в дальнейшем «Профильная организация», в лице _____, действующего на основании _____, с другой стороны, именуемые по отдельности «Сторона», а вместе – «Стороны», заключили настоящий Договор о нижеследующем.

1. Предмет Договора

1.1. Предметом настоящего Договора является организация практической подготовки обучающихся (далее - практическая подготовка).

1.2. Образовательная программа (программы), компоненты образовательной программы, при реализации которых организуется практическая подготовка, количество обучающихся, осваивающих соответствующие компоненты образовательной программы, сроки организации практической подготовки, согласуются Сторонами и являются неотъемлемой частью настоящего Договора (приложение № 1).

1.3. Реализация компонентов образовательной программы, согласованных Сторонами в приложении № 1 к настоящему Договору (далее - компоненты образовательной программы), осуществляется в помещениях Профильной организации, перечень которых согласуется Сторонами и является неотъемлемой частью настоящего Договора (приложение № 2). Приложение №2 согласовывается сторонами не позднее чем за 10 рабочих дней до начала практической подготовки.

2. Права и обязанности Сторон

2.1. Организация обязана:

2.1.1 не позднее, чем за 10 рабочих дней до начала практической подготовки по каждому компоненту образовательной программы представить в Профильную организацию поименные списки обучающихся, осваивающих соответствующие компоненты образовательной программы посредством практической подготовки;

2.1.2 назначить руководителя по практической подготовке от Организации, который:

- обеспечивает организацию образовательной деятельности в форме практической подготовки при реализации компонентов образовательной программы;
- организует участие обучающихся в выполнении определенных видов работ, связанных с будущей профессиональной деятельностью;
- оказывает методическую помощь обучающимся при выполнении определенных видов работ, связанных с будущей профессиональной деятельностью;
- несет ответственность совместно с ответственным работником Профильной организации за реализацию компонентов образовательной программы в форме практической подготовки, за жизнь и здоровье обучающихся и работников Организации, соблюдение ими правил противопожарной безопасности, правил охраны труда, техники безопасности и санитарно-эпидемиологических правил и гигиенических нормативов;

2.1.3 при смене руководителя по практической подготовке в 3-х-дневный срок сообщить об этом Профильной организации;

2.1.4 установить виды учебной деятельности, практики и иные компоненты образовательной программы, осваиваемые обучающимися в форме практической подготовки, включая место, продолжительность и период их реализации;

2.1.5 направить обучающихся в Профильную организацию для освоения компонентов образовательной программы в форме практической подготовки.

2.2. Профильная организация обязана:

2.2.1 создать условия для реализации компонентов образовательной программы в форме практической подготовки, предоставить оборудование и технические средства обучения в объеме, позволяющем выполнять определенные виды работ, связанные с будущей профессиональной деятельностью обучающихся;

2.2.2 назначить ответственное лицо, соответствующее требованиям трудового законодательства Российской Федерации о допуске к педагогической деятельности, из числа работников Профильной организации, которое обеспечивает организацию реализации компонентов образовательной программы в форме практической подготовки со стороны Профильной организации;

2.2.3 при смене лица, указанного в пункте 2.2.2, в 3-х-дневный срок сообщить об этом Организации;

2.2.4 обеспечить безопасные условия реализации компонентов образовательной программы в форме практической подготовки, выполнение правил противопожарной безопасности, правил охраны труда, техники безопасности и санитарно-эпидемиологических правил и гигиенических нормативов;

2.2.5 проводить оценку условий труда на рабочих местах, используемых при реализации компонентов образовательной программы в форме практической подготовки, и сообщать руководителю Организации об условиях труда и требованиях охраны труда на рабочем месте;

2.2.6 ознакомить обучающихся с правилами внутреннего трудового распорядка Профильной организации, правил охраны труда и пожарной безопасности и иными локальными нормативными актами Профильной организации при их наличии;

2.2.7 провести инструктаж обучающихся по охране труда и технике безопасности и осуществлять надзор за соблюдением обучающимися правил техники безопасности;

2.2.8 предоставить обучающимся и руководителю по практической подготовке от Организации возможность пользоваться помещениями Профильной организации, согласованными Сторонами (приложение N 2 к настоящему Договору), а также находящимися в них оборудованием и техническими средствами обучения;

2.2.9 обо всех случаях нарушения обучающимися правил внутреннего трудового распорядка, охраны труда и техники безопасности сообщить руководителю по практической подготовке от Организации.

2.2.10. обеспечить продолжительность рабочего дня для обучающихся в возрасте от 18 лет и старше продолжительностью не более 40 часов в неделю (ст. 91 ТК РФ).

2.3. Организация имеет право:

2.3.1 осуществлять контроль соответствия условий реализации компонентов образовательной программы в форме практической подготовки требованиям настоящего Договора;

2.3.2 запрашивать информацию об организации практической подготовки, в том числе о качестве и объеме выполненных обучающимися работ, связанных с будущей профессиональной деятельностью.

2.4. Профильная организация имеет право:

2.4.1 требовать от обучающихся соблюдения правил внутреннего трудового распорядка, охраны труда и техники безопасности, режима конфиденциальности, принятого в Профильной организации, предпринимать необходимые действия, направленные на предотвращение ситуации, способствующей разглашению конфиденциальной информации;

2.4.2 в случае установления факта нарушения обучающимися своих обязанностей в период организации практической подготовки, режима конфиденциальности приостановить реализацию компонентов образовательной программы в форме практической подготовки в отношении конкретного обучающегося.

3. Срок действия договора и финансовые условия

3.1. Настоящий Договор вступает в силу после его подписания обеими сторонами и действует до полного исполнения Сторонами своих обязательств;

3.2. Любая из сторон вправе расторгнуть настоящий Договор с предварительным письменным уведомлением другой стороны за один месяц, но не позднее, чем за 15 (пятнадцать) рабочих дней до начала практики.

3.3. Настоящий Договор является безвозмездным и не предусматривает финансовых обязательств сторон.

4. Заключительные положения

4.1. Все споры, возникающие между Сторонами по настоящему Договору, разрешаются Сторонами в порядке, установленном законодательством Российской Федерации, в суде по месту нахождения Организации.

4.2. Изменение настоящего Договора осуществляется по соглашению Сторон в письменной форме в виде дополнительных соглашений к настоящему Договору, которые являются его неотъемлемой частью.

4.3. Настоящий Договор составлен в двух экземплярах, по одному для каждой из Сторон. Все экземпляры имеют одинаковую юридическую силу.

5. Адреса, реквизиты и подписи Сторон

Профильная организация:

Организация:

ОАНО ВО «МосТех»

105318, г. Москва,

ул. Измайловский вал, д.2.

Р/сч 40703810338040005652

ПАО Сбербанк г. Москва

К/сч 30101810400000000225

БИК 044525225

ИНН 7708142686 КПП 771901001

ОГРН: 1027700479740

Исполнительный директор

_____ / И.Ю. Лаврентьева

1. Наименование образовательной программы: 38.03.01 «Экономика»
2. Наименование компонента образовательной программы: «Технологическая практика / Технологическая (проектно-технологическая) практика»;
3. Количество обучающихся, направляемых на практическую подготовку: ____ человек;
4. Сроки практической подготовки: с «__» ____ 202_ г. по «__» ____ 202_ г.

5. Подписи сторон:

Профильная организация:	Организация: ОАНО ВО «МосТех» Исполнительный директор _____ И.Ю. Лаврентьева
-------------------------	---

**ПОМОЩЬ С ОТЧЕТАМИ
ПО ПРАКТИКЕ**

THE-DISTANCE.RU
8 (912) 742-90-12
INFO@THE-DISTANCE.RU

Адреса помещений Профильной организации,
в которых осуществляется практическая подготовка

1. _____ (с указанием № кабинета/зала/помещения/цеха и т.д., наименования помещения при наличии)
2. _____

Подписи сторон:

Профильная организация:	Организация: ОАНО ВО «МосТех» Исполнительный директор _____ И.Ю. Лаврентьева
-------------------------	---

**ПОМОЩЬ С ОТЧЕТАМИ
ПО ПРАКТИКЕ**

**THE-DISTANCE.RU
8 (912) 742-90-12
INFO@THE-DISTANCE.RU**

Содержание

Введение.....	20
1. Общая характеристика деятельности КГБПОУ «Игарский Многопрофильный Техникум».....	21
2. Организация бухгалтерского и налогового учета, внутреннего контроля и аналитической работы в КГБПОУ «Игарский многопрофильный техникум»	24
3. Налоговый учет в КГБПОУ «Игарский многопрофильный техникум».....	31
4. Анализ финансовых показателей КГБПОУ «Игарский многопрофильный техникум».....	33
Заключение.....	36
Список используемой литературы.....	37

**ПОМОЩЬ С ОТЧЕТАМИ
ПО ПРАКТИКЕ**

**THE-DISTANCE.RU
8 (912) 742-90-12
INFO@THE-DISTANCE.RU**

Введение

Производственная практика является составной частью учебно-воспитательного процесса и имеет важное значение в подготовке квалифицированного специалиста. Она направлена на закрепление и углубление знаний и умений, полученных студентами в процессе обучения, а также овладением системой профессиональных умений и навыков.

Производственная практика проходила на базе КГБПОУ «Игарский Многопрофильный техникум».

Целью практики является расширение и углубление профессиональных практических знаний, умений, навыков применения самостоятельных решений на конкретном участке работы путем выполнения в условиях производства различных обязанностей, свойственных их будущей профессиональной деятельности.

Для выполнения поставленной цели необходимо было выполнить следующие задачи:

- 1) закрепить полученные теоретические знания;
- 2) поиск информации, сбор и анализ данных, необходимых для проведения работы;
- 3) выполнение программы практики и индивидуального задания;
- 4) подготовка отчета по практике и дневника практики.

1. Общая характеристика деятельности КГБПОУ «Игарский Многопрофильный Техникум»

Полное наименование образовательной организации: Краевое государственное бюджетное профессиональное образовательное учреждение «Игарский многопрофильный техникум».

Сокращенное наименование образовательной организации: КГБПОУ «Игарский многопрофильный техникум».

Дата создания образовательной организации: 01.12.2003.

Учредитель: Красноярский край.

Орган, осуществляющий функции и полномочия учредителя: Министерство образования Красноярского края.

Место нахождения образовательной организации: 663200, Красноярский край, Туруханский район, г. Игарка, 1-ый микрорайон, дом19.

Директор: Андреева Марина Андреевна.

Основной вид деятельности: образование профессиональное среднее (85.21).

КГБПОУ «Игарский многопрофильный техникум» реализует следующие образовательные программы:

- 15.00.00 Машиностроение;
- 21.00.00 Прикладная геология, горное дело, нефтегазовое дело и геодезия;
- 23.00.00 Техника и технологии наземного транспорта;
- 43.00.00 Сервис и туризм;
- 18.00.00 Химические технологии.

Количество обучающихся на 01.09.2022 г. – 180; педагогических работников – 20. Численность обучающихся в расчете на одного педагогического работника – 9.

В техникуме в наличии все необходимые внутренние локальные нормативные акты, регламентирующие основные направления деятельности

суза, в том числе:

- положения обо всех структурных подразделениях и коллегиальных органах техникума;
- должностные инструкции сотрудников;
- приказы директора по организации и обеспечению образовательного процесса и другие.

Внутренние локальные нормативно-правовые документы техникума регулярно актуализируются, а также приводятся в соответствие требованиям законодательства и документам, регламентирующим деятельность образовательных организаций в Российской Федерации.

Управление техникумом осуществляется в соответствии с законодательством РФ и Уставом на основе сочетания принципов единоначалия и коллегиальности.

На рисунке 1 представлена организационная структура управления техникума.

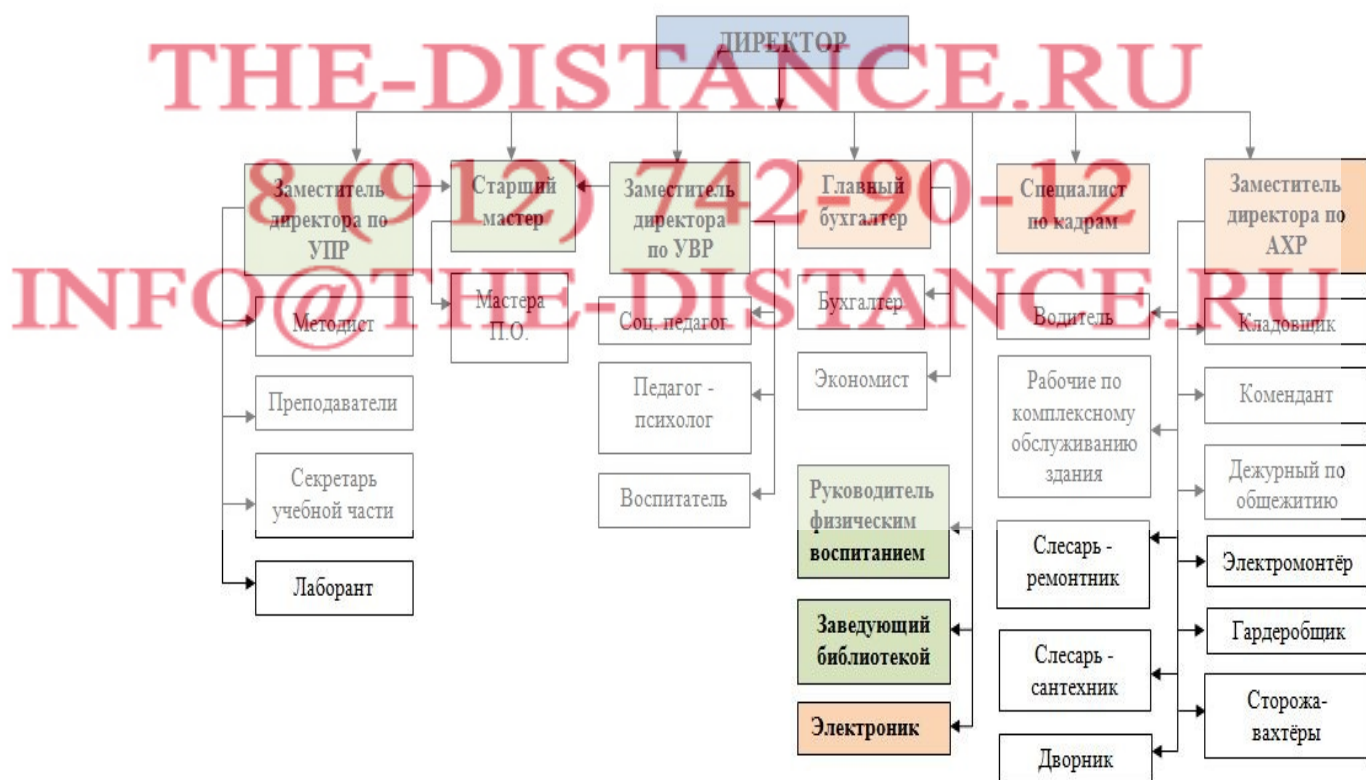


Рис. 1 – Организационная структура управления КГБПОУ «Игарский многопрофильный техникум»

Структура техникума организационно-штатная, полностью соответствует функциональным задачам и Уставу образовательного учреждения.

Одним из основных приоритетов деятельности техникума было и остается повышение качества образовательной деятельности, прежде всего, актуализация содержания образования, применения современных методик и продуманной организации образовательного процесса.

**ПОМОЩЬ С ОТЧЕТАМИ
ПО ПРАКТИКЕ**

**THE-DISTANCE.RU
8 (912) 742-90-12
INFO@THE-DISTANCE.RU**

2. Организация бухгалтерского и налогового учета, внутреннего контроля и аналитической работы в КГБПОУ «Игарский многопрофильный техникум»

Бухгалтерский учет на предприятии осуществляется главным бухгалтером. Главный бухгалтер в своей деятельности руководствуется Положением по бухгалтерскому учету «Бухгалтерская отчетность организации» ПБУ 4/99 утвержденного приказом Минфина РФ №43н. «Планом счетов бухгалтерского учета финансово-хозяйственной деятельности организации», утвержденным приказом Министерства Финансов РФ от 07 мая 2003г. №38н, Положением «События после отчетной даты» ПБУ 7/98 утвержденным приказом Минфина РФ от 25.11.98г. №56н, Положением «Условные факты хозяйственной деятельности» ПБУ 8/98 утвержденным приказом Минфина РФ от 25.11.98г. №57н с изменениями и дополнениями и другими нормативными документами.

Бухгалтерский учет в организации ведет самостоятельная бухгалтерская служба как структурное подразделение, возглавляемое главным бухгалтером. Ответственность за организацию бухгалтерского учета, соблюдение законодательств при выполнении хозяйственных операций несет руководитель организации. Ответственность за формирование учетной политики, ведение бухгалтерского учета, своевременное представление полной и достоверной бухгалтерской отчетности несет главный бухгалтер.

В качестве рабочего плана счетов бухгалтерского учета используется типовой План счетов, утвержденный приказом Минфина России от 31.10.2000 № 94н, с добавлением дополнительных субсчетов.

Бухгалтерский учет имущества, обязательств и хозяйственных операций в организации ведется в рублях и копейках. Хозяйственные операции оформляются первичными документами, составленными в момент совершения операций по форме с указанием обязательных реквизитов согласно ст. 9 п. 2 ФЗ «О бухгалтерском учете».

Инвентаризация имущества и обязательств проводится в соответствии с Порядком, утвержденным приказом Минфина России от 13.06.95 № 49. Устанавливаются следующие сроки проведения инвентаризации активов и обязательств основных средств 1 раз в год, денежных средств ежемесячно, расчетов ежеквартально, товарно-материальных ценностей не менее 2 раза в год.

Бухгалтерский учет на предприятии автоматизирован и осуществляется при помощи программного комплекса «1С: Бухгалтерия». Поступление и обработка отчетов от подразделений проводится ежедневно. Таким образом обеспечивается своевременное обновление информации, используемой в бухгалтерском и управленческом учете.

Состав бухгалтерской отчетности определен п. 5 ПБУ 4/99, а конкретный перечень форм, сроки и адреса представления зависят от длительности охватываемых отчетностью периодов.

Бухгалтерская отчетность состоит из:

- бухгалтерский баланс;
- отчет о финансовых результатах;
- отчет о движении денежных средств;
- пояснительная записка и приложения;
- аудиторское заключение;
- отчета об изменениях капитала.

Бухгалтерия является самостоятельным структурным подразделением предприятия и подчиняется главному бухгалтеру предприятия КГБПОУ «Игарский многопрофильный техникум». Главный бухгалтер назначается на должность и освобождается от должности приказом руководителя КГБПОУ «Игарский многопрофильный техникум». Бухгалтерия в своей деятельности строго руководствуется Федеральным законом «О бухгалтерском учете», «Положением о ведении бухгалтерского учета и отчетности в РФ» и иными действующими нормативно-правовыми актами.

Структура бухгалтерии КГБПОУ «Игарский многопрофильный

техникум» представлена на рисунке 2.

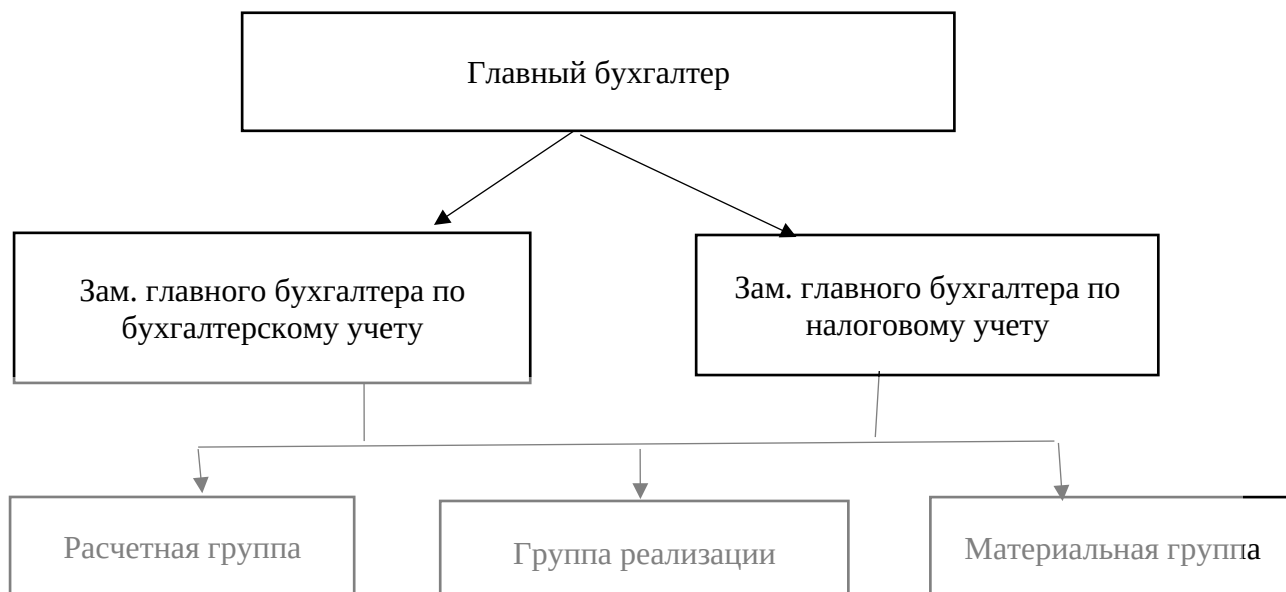


Рисунок 2 – Структура бухгалтерии КГБПОУ «Игарский многопрофильный техникум»

Бухгалтерия КГБПОУ «Игарский многопрофильный техникум» представлена пятью специалистами: главным бухгалтером и двумя его заместителями, а также двумя бухгалтерами с высшим профильным образованием.

Основные задачи налогового учета соответствуют требованиям ст. 313 главы 25 НК РФ, а именно данные налогового учета отражают:

- величину доходов и расходов;
- величину расходов, учитываемых для целей налогообложения в текущем налоговом периоде;
- сумму остатка расходов (убытков), подлежащую отнесению на расходы в следующих налоговых периодах;
- величину создаваемых резервов; сумму задолженности по расчетам с бюджетом по налогу на прибыль.

Объектом налогообложения устанавливаются доходы, уменьшенные на величину расходов.

Выручка от реализации продукции, товаров (работ, услуг) в целях исчисления налога на добавленную стоимость определяется по мере отгрузки

товаров потребителям.

Помимо этого, основными задачами налогового учета предприятия являются:

- предоставление информации для целей бухгалтерской, оперативной финансовой и управленческой отчетности о налоговых платежах;
- обеспечение возможности планирования налоговых платежей.

Базой для ведения налогового учета являются:

- первичные документы (включая справки);
- данные бухгалтерского учета, скорректированные в соответствии с требованиями налогового законодательства;

- аналитические регистры налогового учета;

- расчет налоговой базы (ст.313 НК РФ).

Формы таких регистров обязательно содержат следующие реквизиты:

- наименование регистра;
- период составления;
- измерители операции;
- наименование хозяйственных операций;
- расшифровку подписи лица, ответственного за составление регистров.

Регистры налогового учета ведутся на бумажных носителях и в электронном виде.

Система внутреннего контроля на КГБПОУ «Игарский многопрофильный техникум» разработана и закреплена учетной политикой предприятия для целей бухгалтерского учета. Согласно этому положению:

1) отдельными приказами руководителя организации (по согласованию с главным бухгалтером) утверждаются:

- состав и порядок работы комиссии по приему и списанию основных средств и оборудования;
- перечень лиц, ответственных за оборот (получение, хранение, выдачу, учет) бланков строгой отчетности;
- перечень лиц, имеющих право подписи доверенностей (в т. ч. на

получение товарно-материальных ценностей);

2) порядок организации внутреннего контроля и перечень ответственных за его участки лиц также утверждается отдельным приказом руководителя организации;

3) инвентаризация активов и обязательств проводится в случаях и в порядке, предусмотренных нормативными актами по бухучету и бухгалтерской отчетности.

Таблица 1 – Характеристики системы внутреннего контроля КГБПОУ «Игарский многопрофильный техникум»

Признак системы внутреннего контроля	Характеристика признака
Форма контроля	Структурно-функциональная форма внутреннего контроля (функции внутренних контролеров выполняют руководители структурных подразделений)
Уровень автоматизации контроля	Автоматизированный внутренний контроль (на предприятии используется программа 1С «Предприятие»)
Методические приемы контроля	1) Общенаучные (сбор, анализ, классификация информации и т.п.). 2) Эмпирические (инвентаризация, формальная и арифметическая проверки, метод сопоставления однородных фактов, логическая проверка и т.п.). 3) Специфические (приемы экономического анализа, экономико-математические методы).
Функциональная направленность контроля	1) Бухгалтерский 2) Правовой 3) Технический 4) Технологический 5) Кадровый
Способ взаимоотношений работников	1) Односторонний (функционально-принудительный) контроль 2) Взаимный двусторонний или многосторонний контроль

Полнота охвата объектов контроля	Сплошной контроль
Интенсивность проведения контроля	Контроль осуществляется в нормальном режиме

В КГБПОУ «Игарский многопрофильный техникум» существует структурно-функциональная система внутреннего контроля. Отсутствие специальной контрольной службы не является слабым местом системы внутреннего контроля предприятия, поскольку выбранный способ отвечает принципу разумности, а полученный результат сопоставим с трудозатратами при осуществлении контроля.

К аналитической работе КГБПОУ «Игарский многопрофильный техникум» привлекаются все отделы. Каждый отдел занимается анализом тех вопросов и сторон деятельности предприятия, за которые он отвечает. Многие смежные вопросы деятельности предприятия исследуются несколькими отделами. Организацию труда и использование рабочей силы анализируют производственно-технический отдел, уровень себестоимости – бухгалтерия.

Возглавляет аналитическую работу в КГБПОУ «Игарский многопрофильный техникум» бухгалтерия, которая вместе с остальными отделами составляет программу и график анализа деятельности предприятия.

В программе определяется круг анализируемых вопросов каждым отделом, указываются ответственные лица и сроки исполнения. Круг анализируемых вопросов охватывает все стороны деятельности предприятия. Программу и график утверждает руководитель предприятия.

Все отделы в установленные сроки предоставляют бухгалтерии справки по результатам анализа. Она обобщает их в сводной справке и передает на рассмотрение руководству предприятия. Результаты анализа деятельности предприятия отражаются в приказе по предприятию. В констатирующей части приказа делаются выводы по результатам анализа деятельности, а в постановляющей – намечаются мероприятия по устранению выявленных

недостатков и использованию вскрытых резервов. По каждому мероприятию указывают также конкретных исполнителей и сроки его выполнения. Контроль за исполнением приказа возлагается на экономическую службу. Результаты анализа деятельности предприятия доводятся до сведения коллектива предприятия.

Кроме открытого анализа в КГБПОУ «Игарский многопрофильный техникум» проводится анализ хозяйственно-финансовой деятельности предприятия с использованием закрытых для широкой общественности источников информации. Этот анализ проводится для внутреннего использования высшим руководством предприятия и носит засекреченный характер.

Таким образом, необходимо сделать вывод, что процесс бухгалтерского, налогового учета и внутреннего контроля в повседневной деятельности организации должен быть выстроен таким образом, чтобы в результате этой деятельности организация достигала поставленные перед нею цели, ради которых они создавались. В КГБПОУ «Игарский многопрофильный техникум» бухгалтерский и налоговый учет, аналитическая работа и организация внутреннего контроля в целом удовлетворяют поставленным целям и задачам предприятия.

ПОМОЩЬ С ОТЧЕТАМИ
ПО ПРАКТИКЕ
THE-DISTANCE.RU
8 (912) 742-90-12
INFO@THE-DISTANCE.RU

3. Налоговый учет в КГБПОУ «Игарский многопрофильный техникум»

Образовательные организации часто встречаются с вопросами по налогообложению их деятельности. Образовательные организации независимо ни от чего являются плательщиками налогов и обладают лишь некоторыми, еще сохранившимися льготами.

КГБПОУ «Игарский многопрофильный техникум» успешно применяет в своей деятельности упрощенную систему налогообложения.

Упрощенная налоговая система (УСН) – это специальный налоговый режим, который освобождает от уплаты ряда налогов.

Благодаря применению УСН КГБПОУ «Игарский многопрофильный техникум» освобожден от налогового бремени в виде налога на прибыль и НДС. Но применение упрощенной системы налогообложения не освобождает от исполнения функций по исчислению, удержанию и перечислению НДФЛ с заработной платы сотрудников организации.

В рамках данной системы можно выбрать объект налогообложения доходы или доходы, уменьшенный на величину произведенных расходов.

В данной образовательной организации объектом налогообложения являются доходы. Это значит, что налогооблагаемой базой являются все доходы, полученные в результате финансово-хозяйственной деятельности организации.

КГБПОУ «Игарский многопрофильный техникум», при объекте налогообложения «доходы», где налоговая ставка составляет 6%, рассчитывает данный налог исходя из выручки, полученной за отчетный (налоговый) период. Для этого суммируются все доходы, и с них определяется налог по ставке 6%. Расходы при УСН 6% на величину налога не влияют. Однако это не означает, что не нужно уделять внимание первичным документам, подтверждающим расходы при УСН 6%. Предприниматели и организации обязаны соблюдать кассовую дисциплину, отражая в кассовых документах не

только наличные доходы, но и наличные расходы. Кроме того, документы могут потребоваться в случае различных проверок, ведь они подтверждают операции организации и ее деятельность. Какие-либо снижения по этой ставке не предусматриваются.

При этом налогоплательщик УСН КГБПОУ «Игарский многопрофильный техникум» с объектом «доходы» использует право уменьшить налог на величину страховых взносов и уплаченных пособий по временной нетрудоспособности.

Расчеты производятся бухгалтером организации. Результаты расчетов подлежат обязательному отражению в Налоговой декларации по налогу, уплачиваемому в связи с применением упрощенной системы налогообложения.

Квартальная отчетность по УСН не представляется. Подача декларации по УСН осуществляется только один раз, по окончании налогового периода. А вот перечислять «упрощенные» платежи нужно ежеквартально.

Отчетными периодами на УСН признаются первый квартал, полугодие и девять месяцев календарного года. Таким образом, по итогам отчетных периодов не позднее 25 числа месяца, следующего за отчетным кварталом, уплачиваются авансовые платежи по УСН. Сроки уплаты налога по УСН: I квартал – не позднее 25 апреля, 2 квартал – не позднее 25 июля, 3 квартал – не позднее 25 октября.

Образовательная организация обязана предоставлять декларацию по единому налогу УСН 6% в налоговую инспекцию по месту нахождения организации один раз по окончании календарного года.

Срок подачи Налоговой декларации по упрощенной налоговой системе – не позднее 31 марта года, следующего за истекшим налоговым периодом.

КГБПОУ «Игарский многопрофильный техникум» предоставляет всю необходимую налоговую и бухгалтерскую отчетность без нарушений срока подачи и порядков заполнения.

4. Анализ финансовых показателей КГБПОУ «Игарский многопрофильный техникум»

КГБПОУ «Игарский многопрофильный техникум» в своей деятельности руководствуется Конституцией Российской Федерации, Гражданским кодексом Российской Федерации, Федеральным законом «Об образовании», Типовым положением об образовательном учреждении среднего профессионального образования (среднем специальном учебном заведении), утвержденном постановлением Правительства Российской Федерации от 18.07.2008 № 543, действующим законодательством Российской Федерации, Красноярского края, Уставом образовательного учреждения. Колледж реализует основные профессиональные образовательные программы среднего профессионального образования.

В техникуме могут реализовываться основные общеобразовательные программы, основные профессиональные образовательные программы начального профессионального образования и дополнительного профессионального образования при наличии соответствующих лицензий.

КГБПОУ «Игарский многопрофильный техникум» имеет право оказывать дополнительные образовательные услуги (на договорной основе), в том числе платные, за пределами основных образовательных программ среднего профессионального образования, определяющих статус колледжа. Платные образовательные услуги не могут быть оказаны вместо образовательной деятельности, финансируемой из средств областного бюджета. В противном случае средства, заработанные посредством такой деятельности, изымаются учредителем.

Сведения об остатках денежных средств по состоянию на 2022 год (тыс. рублей) представлены в таблице 2.

Таблица 2 – Сведения об остатках денежных средств по состоянию на
2022 год (тыс. рублей)

Всего	в том числе:		
	Субсидия на выполнение гос. задания	Внебюджетные средства	Целевые субсидии
279 955,09	215 786,98	14 838,65	49 329,46

На основании представленной таблицы можно сделать вывод, что основная доля финансирования деятельности КГБПОУ «Игарский многопрофильный техникум» осуществляется за счет субсидий на выполнение государственных заданий.

Доходы от образовательной деятельности складываются из следующих составляющих:

- бюджетных средств;
- внебюджетных поступлений;
- арендных платежей.

Бюджетное финансирование находится в зависимости от числа студентов согласно государственному заказу (государственный заказ определяется Министерством образования), однако в наиболее критической экономической ситуации министерство может снизить финансирование и профинансировать только защищенные статьи бюджета (главным образом часть заработной платы). Привлечение и использование внебюджетных средств, полученных от образовательной деятельности, позволяет покрыть оставшуюся долю расходов, тем самым, обеспечив колледжу окупаемость и экономическую устойчивость.

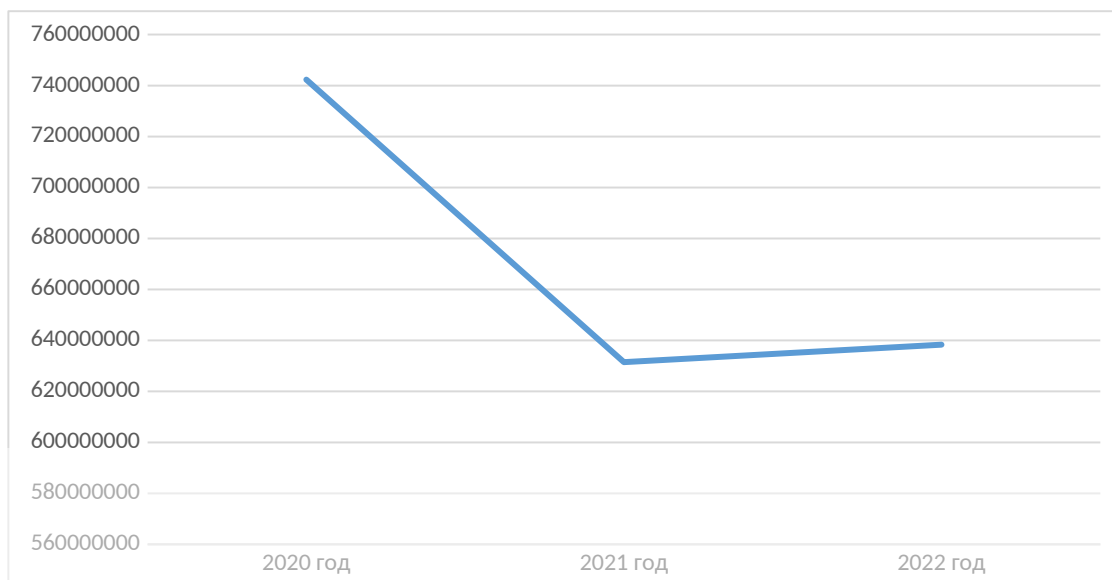


Рис. 2 – Доходы КГБПОУ «Игарский многопрофильный техникум» за период 2020-2022 гг.

Как показывает представленный рисунок, доходы колледжа за последние 2 года значительно снизились.

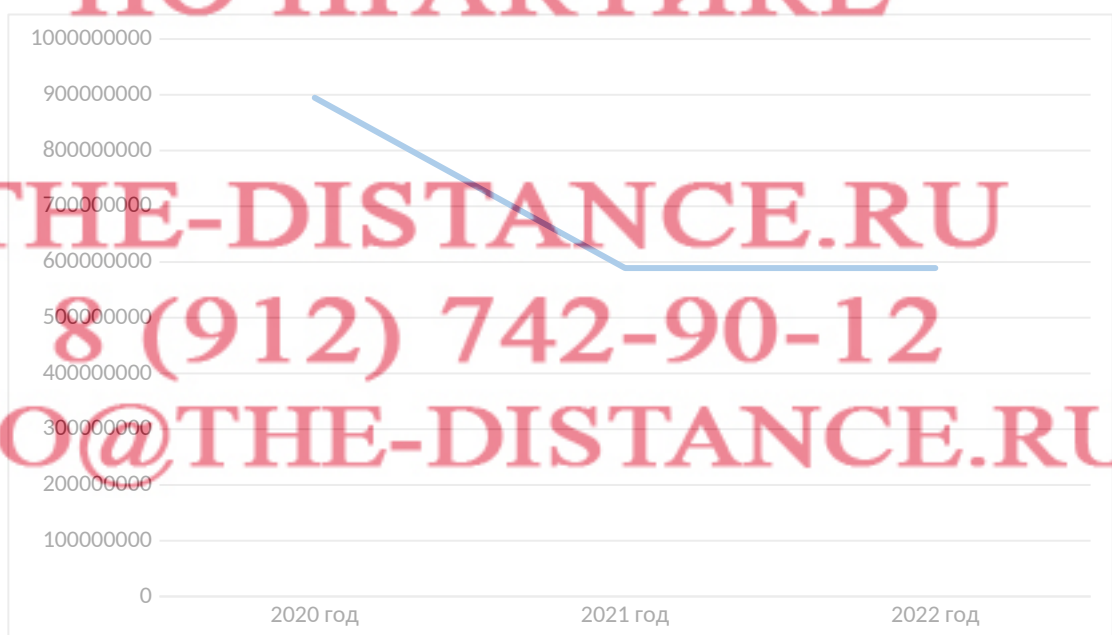


Рис. 3 – Расходы КГБПОУ «Игарский многопрофильный техникум» за период 2020-2022 гг.

Расходы колледжа за последние два финансовых года также сократились, как и доходы образовательной организации.

В целом финансовое состояние колледжа можно охарактеризовать как относительно стабильное.

Заключение

В ходе производственной практики, были приобретены необходимые практические умения и навыки работы, которые понадобятся мне в дальнейшей деятельности. Навыки и умения, приобретенные мной путем непосредственного участия в деятельности организации.

По окончанию практики была достигнута главная цель – закрепление теоретических знаний, полученных в процессе обучения, приобретения практических навыков, компетенций и опыта деятельности по направлению подготовки, ознакомления на практике с вопросами профессиональной деятельности, направленными на формирование знаний, навыков и опыта профессиональной деятельности.

Данная практика является хорошим практическим опытом для дальнейшей самостоятельной деятельности. Считаю, прохождение производственной практики успешным. Полученные практические навыки пригодятся мне в будущей работе по специальности. Все поставленные задачи были успешно выполнены.

ПОМОЩЬ С ОТЧЕТАМИ
ПО ПРАКТИКЕ
THE-DISTANCE.RU
8 (912) 742-90-12
INFO@THE-DISTANCE.RU

Список используемой литературы

1. Федеральный закон «Об образовании в Российской Федерации» от 29.12.2012 года № 273-ФЗ (ред. от 16.04.2022 № 108-ФЗ).

2. Алимов Б.Н. О повышении роли общеобразовательных дисциплин в формировании профессионально значимых качеств у учащихся профессиональных колледжей // Молодой ученый, 2017. – №8. – С. 763-766.

3. Вилкова И.А. Современные образовательные технологии в обучении студентов учреждений среднего профессионального образования // Царскосельские чтения, 2020. – № 5. – С. 5-18.

4. Давыдова Н.Н., Фёдоров В.А. Моделирование развития образовательных учреждений на основе сетевого подхода // Педагогика, 2018. – № 6. – С. 49-54

5. Ерёменко Л.Е. Особенности организации практического обучения в колледже // Инновационные педагогические технологии: Материалы I Международной научной конференции. Казань: Бук, 2016. – С. 267-269.

6. Жданова Т.С. Современные инновационные педагогические технологий обучения // Наука об образовании, 2020. – № 2. – С. 15-29.

7. Жукова Н.М., Кубрушко П.Ф., Шингарева М.В. Роль компетентностно-ориентированных задач как интегративных дидактических единиц формирования профессиональных компетенций // Инновационные проекты и программы в образовании, 2016. – № 1. – С. 51-55.

8. ФГОС СПО. Федеральный государственный образовательный стандарт среднего профессионального образования / М-во образования и науки Рос. Федерации. – 3-е изд., перераб. – М.: Просвещение, 2020. – 53 с.

9. Чмулева О.В. Современные педагогические технологии как средство реализации ФГОС СПО // Инновационные педагогические технологии, 2018. – №11. – С. 155-158.

10. Шингарева М.В. Подготовка педагогов профессионального обучения в условиях модернизации системы среднего профессионального

образования // Инновации в профессиональном и профессионально-педагогическом образовании: Материалы 23-й Международной научно-практической конференции. Екатеринбург: РГППУ, 2018. – С. 180-183.

11. Шомполов И.В. Инновационные педагогические технологии в довузовском образовании. – М.: LAP Lambert Academic Publishing, 2019. – 144 с.

12. Эрганова Н.Е. Педагогические технологии в профессиональном обучении: Учебник / Н.Е. Эрганова. - М.: Академия, 2018. - 224 с.

**ПОМОЩЬ С ОТЧЕТАМИ
ПО ПРАКТИКЕ**

**THE-DISTANCE.RU
8 (912) 742-90-12
INFO@THE-DISTANCE.RU**